

KAAVOITUSOHJELMA

2024 - 2026

KAAVOITUSOHJELMA 2024-2026

Kaavoitus on keskeinen väline kaupunkirakenteen ja yhdyskunnan kehittämisessä. Kaavoitusohjelmassa sovitaan, mille alueille kohdistetaan kaavoitustoimenpiteitä lähivuosina.

Maankäyttö- ja rakennuslain 7 §:n mukaan kunnan on vähintään kerran vuodessa laadittava katsaus kunnassa ja maakunnan liitossa vireillä olevista ja lähiaikoina vireille tulevista kaava-asioista, jotka eivät ole merkitykseltään vähäisiä.

Elinvoima ja kaupunkikehitys toimialan kaupunkisuunnittelu on laatinut ehdotuksen Lappeenrannan kaupungin kaavoitusohjelmaksi vuosille 2024 – 2026. Kaavoitusohjelma käsitellään kaupunkikehityslautakunnassa 13.12.2023 ja kaupunginhallituksessa 18.12.2023.

Hyväksytty kaavoituskatsaus lisäaineistoinen on myös kaupungin kotisivuilla www.lappeenranta.fi



KAAVOITUSOHJELMA

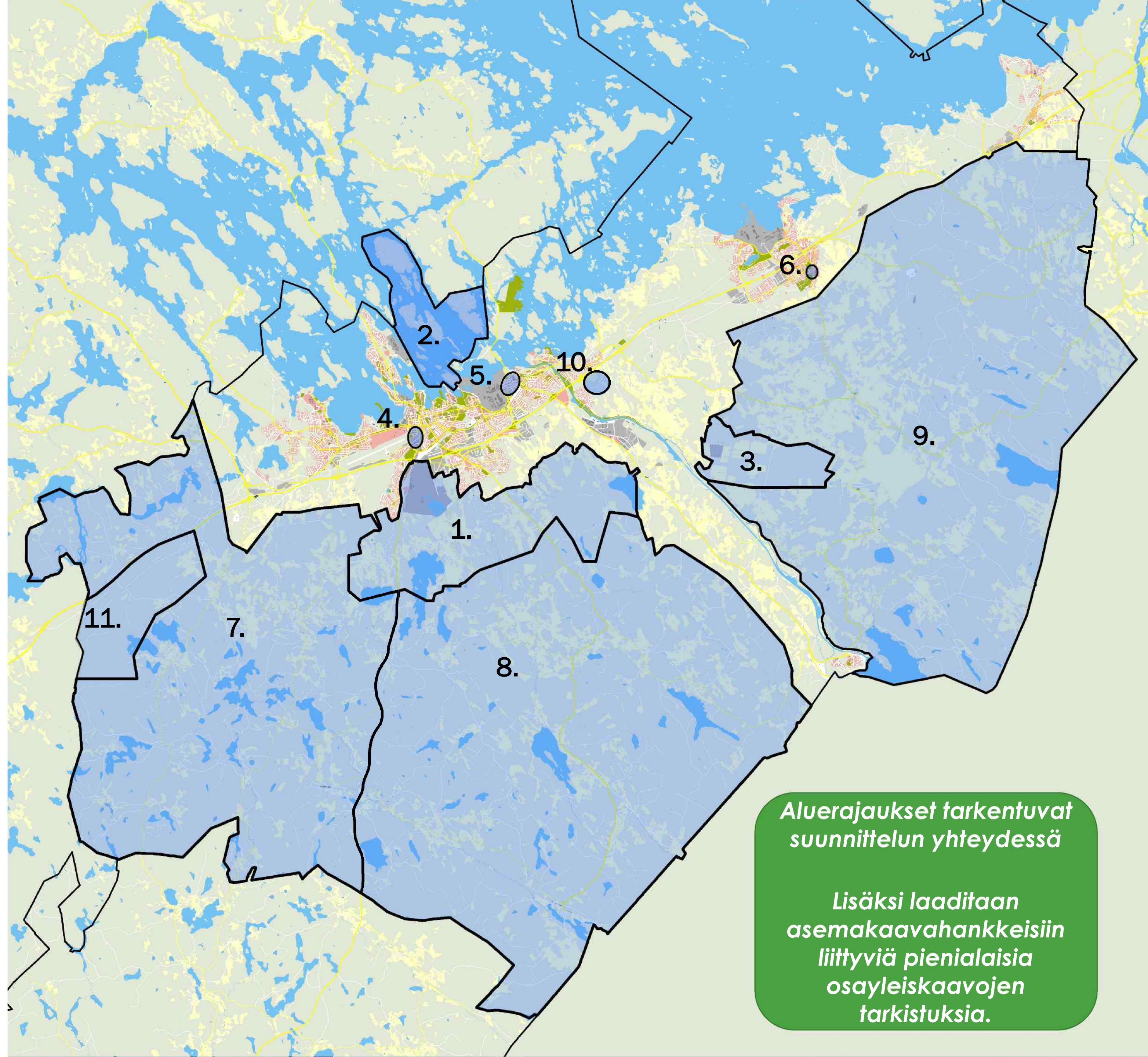
2024 - 2026

Yleiskaavakohteet

5.12.2023

Kaavoitusohjelma YLEISKAAVA- KOHTEET

1. LPR OYK 2030, Eteläisen osa-alueen vaihe 2
2. Mikonsaaren, Vehkasalon ja Riihilahden osayleiskaava
3. Kukkuroinmäen ja Konnunsuon osayleiskaava
4. Keskustaajaman osayleiskaavan päivitys – Leiri
5. Keskustaajaman osayleiskaavan päivitys – Lauritsala
6. Joutsenon keskustaajaman osayleiskaavan päivitys - Laulujoutsen
- 7.-9. Lappeenrannan pienvesistöjen ja kylien osayleiskaava
 7. litiä – Palsa osa-alue
 8. Kasukkala – Vainikkala osa-alue
 9. Joutsenon osa-alue
10. Keskustaajaman osayleiskaavan päivitys - Saikkola
11. Huuhansuon ja Suurisuon osayleiskaava



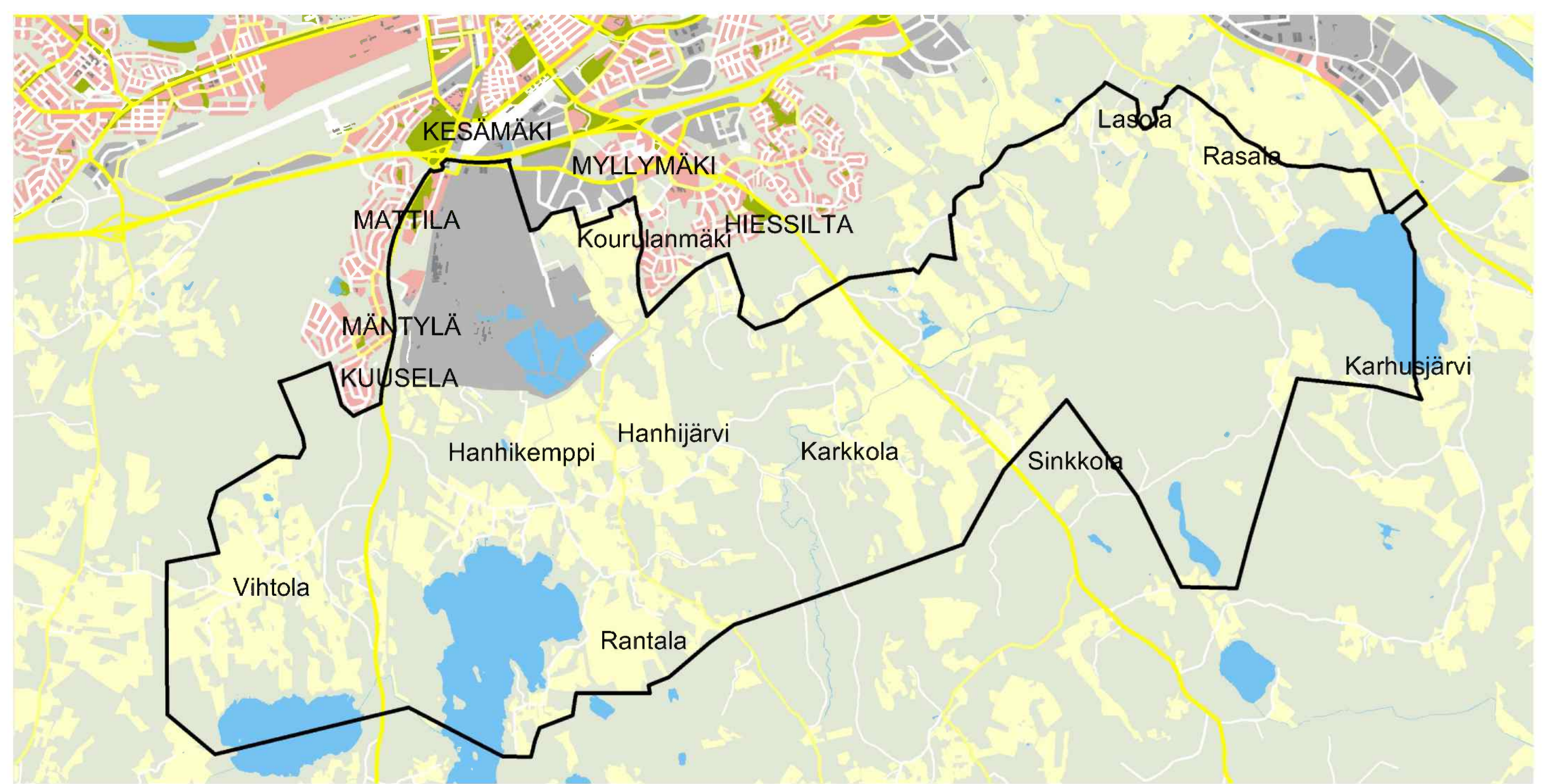
Aluerajaukset tarkentuvat
suunnittelun yhteydessä

Lisäksi laaditaan
asemakaavahankkeisiin
liittyviä pienialaisia
osayleiskaavojen
tarkistuksia.

Lappeenrannan keskustaajaman osayleiskaava 2030, eteläinen osa-alue, vaihe 2

- Kaava kuuluu Lappeenrannan keskustaajaman osayleiskaava 2030 -työhön. Eteläisen osa-alueen 2. vaiheen osayleiskaava on yleispiirteinen aluevarauskaava, sekä kyläalueilla ja rannoilla suoraan rakentamista ohjaava kaava, joka laaditaan oikeusvaikutteisena.

- Osayleiskaavan tavoitevuosi on 2030. Lappeenrannan keskustaajaman 2030 osayleiskaavojen tarkoituksena on tutkia alueen maankäyttöä kokonaisuutena ja mahdollistaa Lappeenrannan keskustaajaman monipuolinen kehittäminen.



Viistoilmakuva alueelta / Lappeenrannan kaupunki, maaomaisuuden hallinta, Raimo Suomela

Eteläinen osa-alue vaihe 2

Kaavan tavoitteet on hyväksytty kaupunkikehityslautakunnassa 10.6.2020.

Eteläisen osa-alueen 2. vaiheen keskeisiä tavoitteita ovat muun muassa:

- kyläalueiden kehittäminen taajaman läheisenä elinvoimaisena maaseutuna ja rakentamisen lupamenettelyn sujuvoittaminen kyläalueilla.
- Alueen liikenne- ja viheralueverkoston kehittäminen
- Alueen yritystoimintojen edellytyksien varmistaminen
- Kulttuuriympäristöarvojen ja luonnon arvojen säilyttäminen
- Alueelle aiheutuvien ympäristöhäiriöiden ja yhdyskuntateknisten verkostojen tarpeiden huomioiminen.

1

LAPPEENRANNAN KAUPUNKI

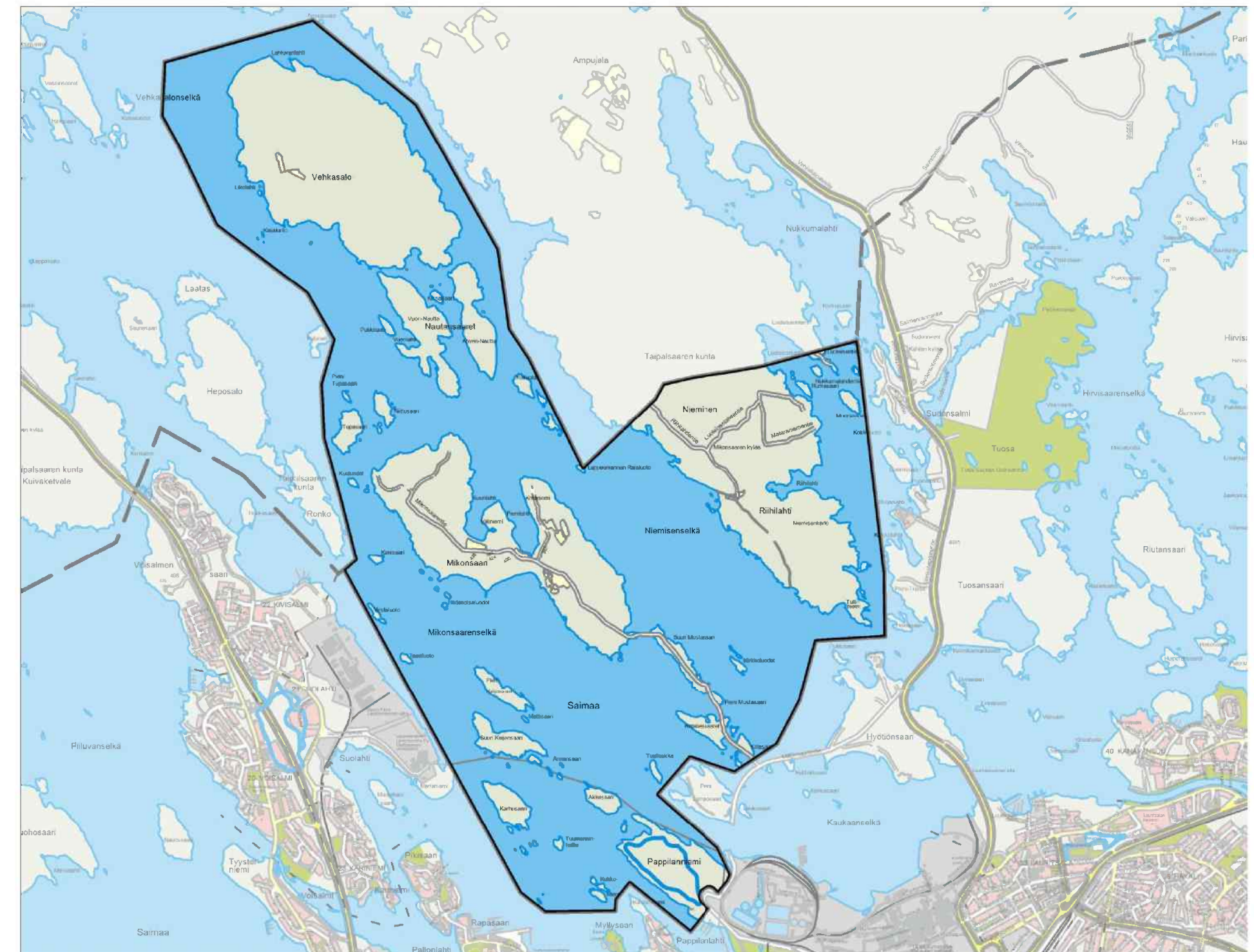


Viistoilmakuva alueelta / Lappeenrannan kaupunki, maaomaisuuden hallinta, Raimo Suomela

Mikonsaaren, Vehkasalon ja Riihilahden osayleiskaava

- Suunnittelualue kattaa Lappeenrannan pohjoispuolella sijaitsevan Mikonsaaren, Vehkasalon ja Riihilahden lähisaaristoineen.
- Osayleiskaava tullaan laatimaan oikeusvaikutteisena ja kaavassa tullaan osoittamaan rannoilla ja kyläalueilla rakennuspaikat, jolloin rakennusluvut voidaan myöntää suoraan osayleiskaavan perusteella.
- Osayleiskaavatyössä selvitetään ja huomioidaan alueen erityispiirteet ja vahvuudet.
- Keskeisiä suunnittelukysymyksiä ovat alueen
 - matkailu-, retkeily- ja virkistysarvot
 - rakentamisen määrä ja sijoittuminen
 - vakituinen ja loma-asuminen

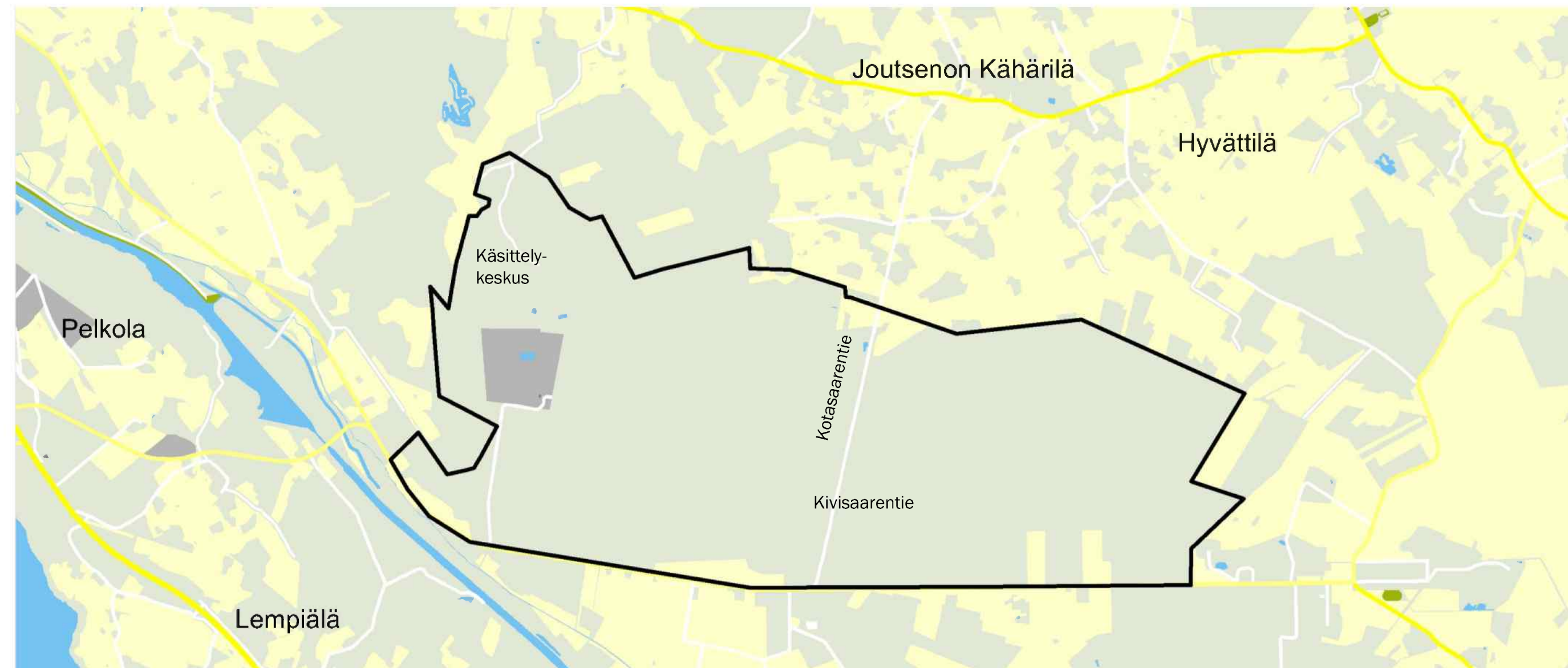
2



LAPPEENRANNAN KAUPUNKI

Kukkuroinmäen ja Konnunsuon osayleiskaava

- Suunnittelualue kattaa Kukkuroinmäen käsittelykeskuksen alueen ja Konnunsuon turvesoita, joilla turpeen nostaminen on lopetettu sekä Hyvätilänsuon luonnonsuojelualueen.
- Osayleiskaavan tavoitteena on kiertotalouden ja uusiutuvan energian mahdollisuuksien edistäminen sekä entisen turvetuotantoalueen uudiskäytön mahdollistaminen.



3

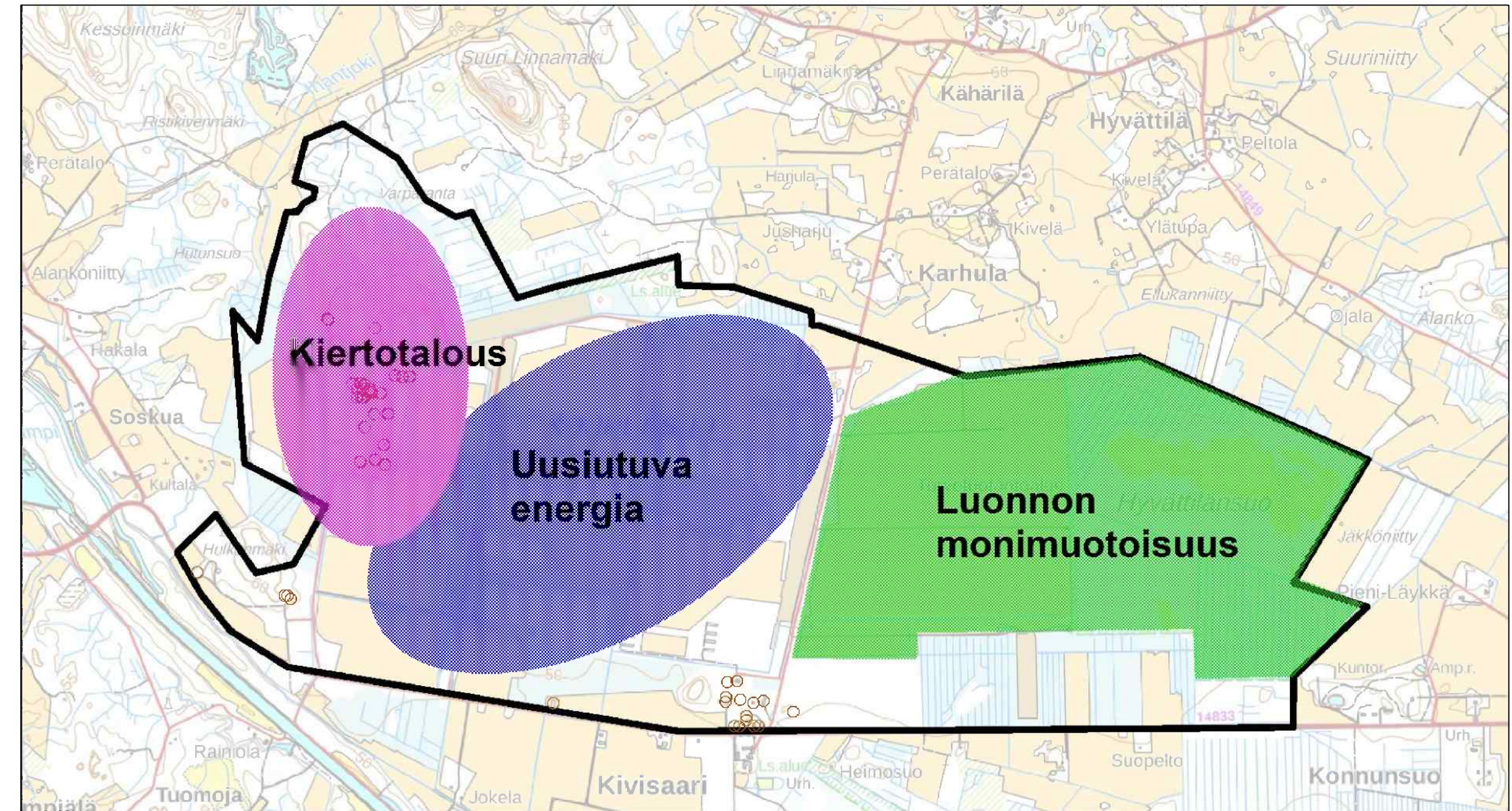
Kukkuroinmäen ja Konnunsuon osayleiskaava

Osayleiskaavan tavoitteena on:

- Kiertotalouden yritysten toimintaedellytysten tukeminen
- Turvetuotannolta vapautuvien alueiden hyödyntäminen teollisen luokan aurinkoenergia-tuotannossa
- Luonnon monimuotoisuuden tukeminen
- Kulttuuriympäristöarvojen huomioinen

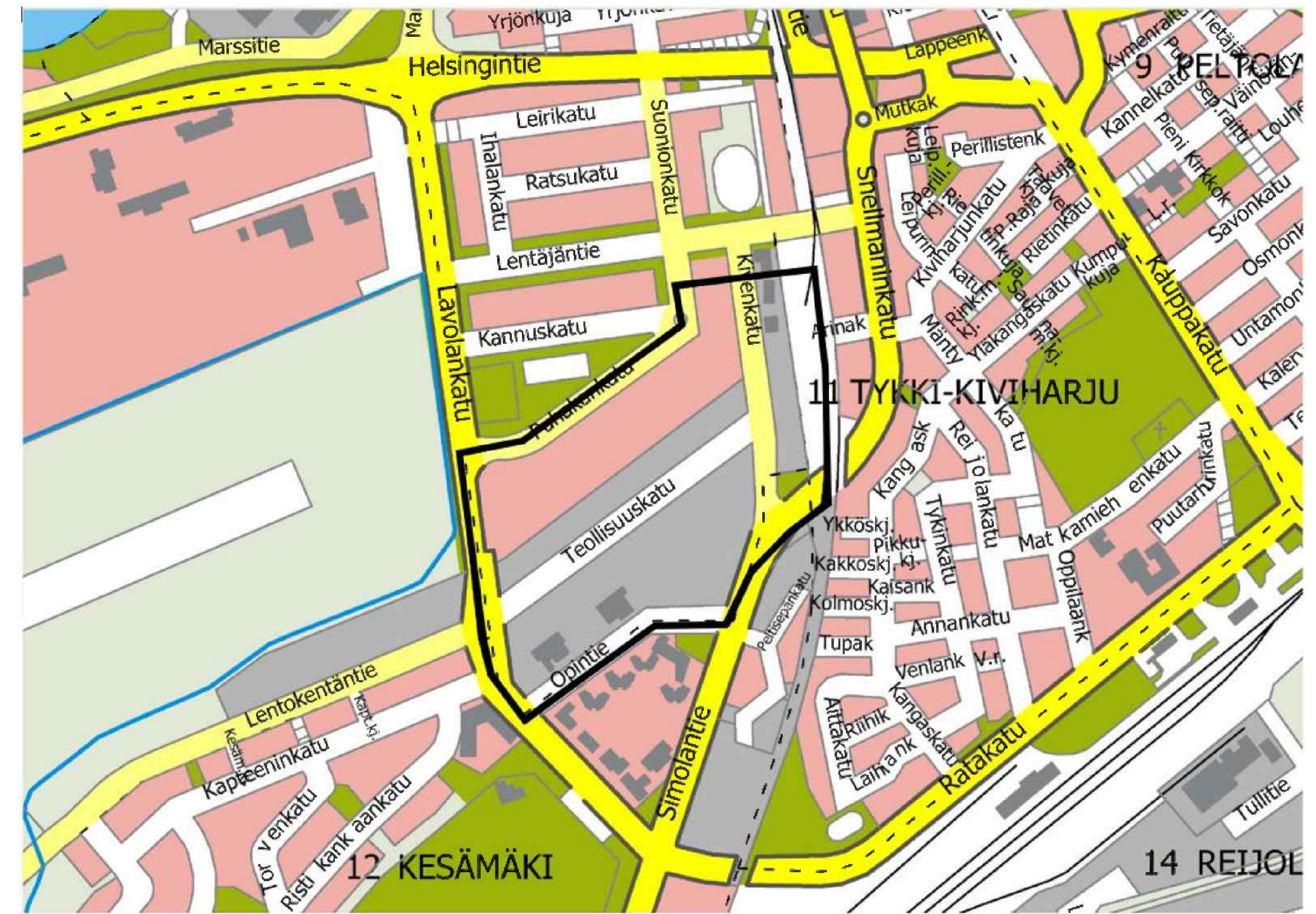
3

LAPPEENRANNAN KAUPUNKI



Keskustaajaman osayleiskaavan päivitys - Leiri

- Kaavan tavoitteena on kaupunkirakenteen tiivistäminen, maankäytön monipuolistaminen sekä asumisen lisääminen keskustan läheisellä alueella
- Kaavatyön yhteydessä selvitetään kaupallisten palveluiden tilatarpeet

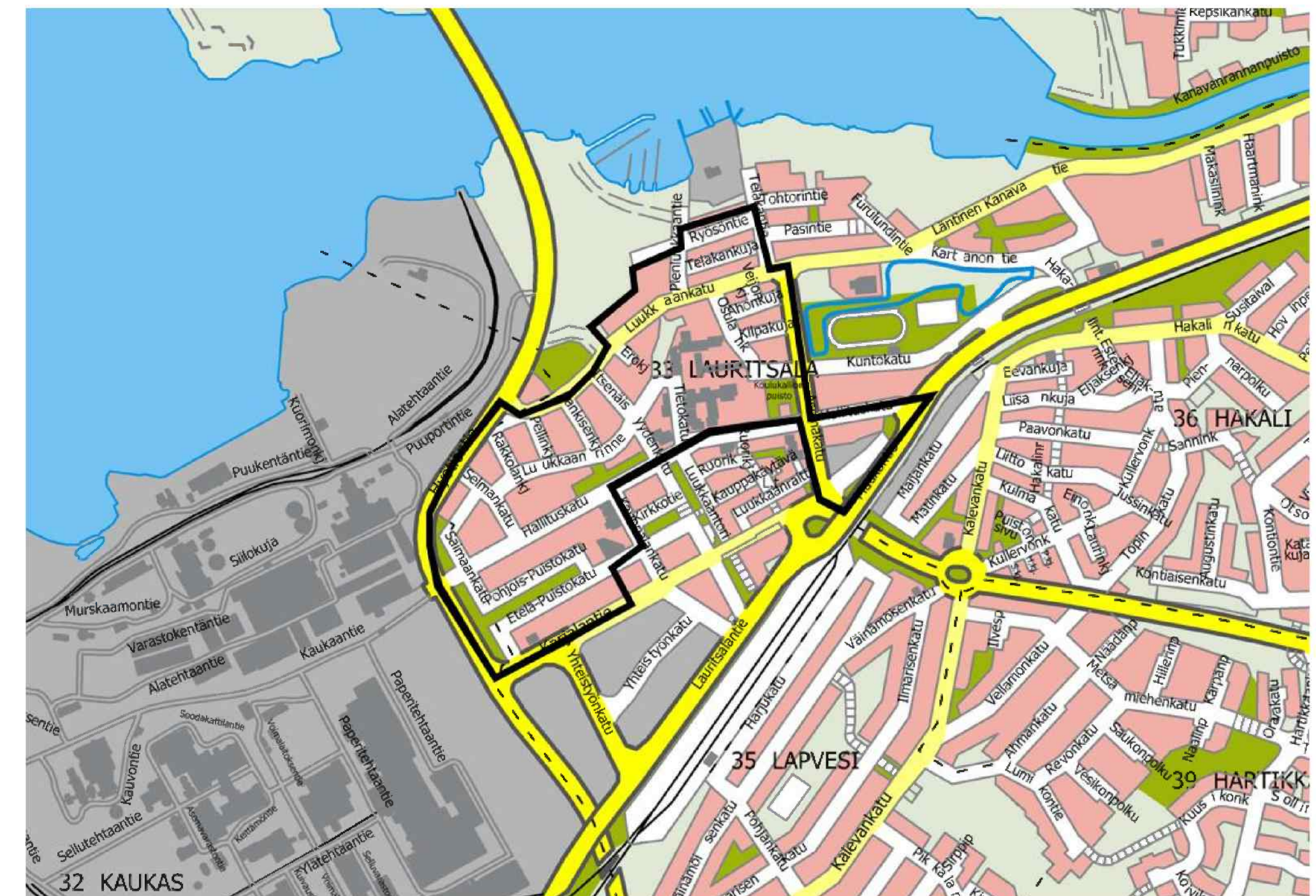


4

ELÄVÄ,
VETOVOIMAINEN
JA KESTÄVÄ
KESKUSTAN
KEHÄ

Keskustaajaman osayleiskaavan päivitys - Lauritsala

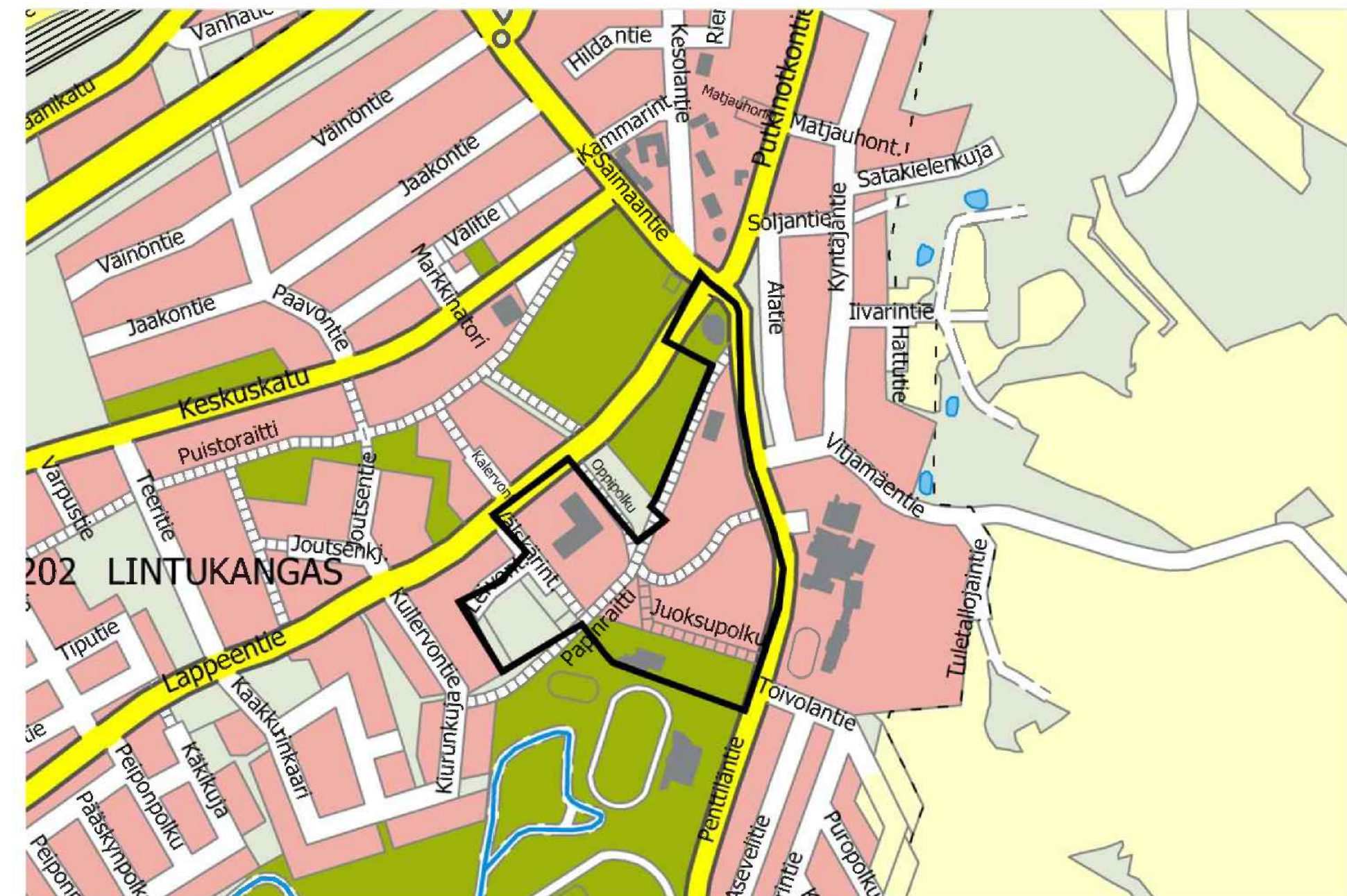
- Lauritsalan koulun alueella tarkistetaan osayleiskaavan merkinnät ja määräykset. Kaavalla mahdollistetaan asumisen sijoittuminen alueelle.
- Kaavatyön päätavoitteena on:
 - Kaupunkirakenteen tiivistäminen
 - Suunnittelualueen maankäytön monipuolistaminen
- Kaavatyössä tarkistetaan Lauritsalassa sijaitsevien rakennuksien suojelumerkinnät
 - Lauritsalan terveysasema
 - Hallituskatu 39 (ns. Luotibaari)
 - Kirkkokorttelin purettu asuinrakennus



5

Joutsenon keskustaajaman osayleiskaavan päivitys - Laulujoutsen

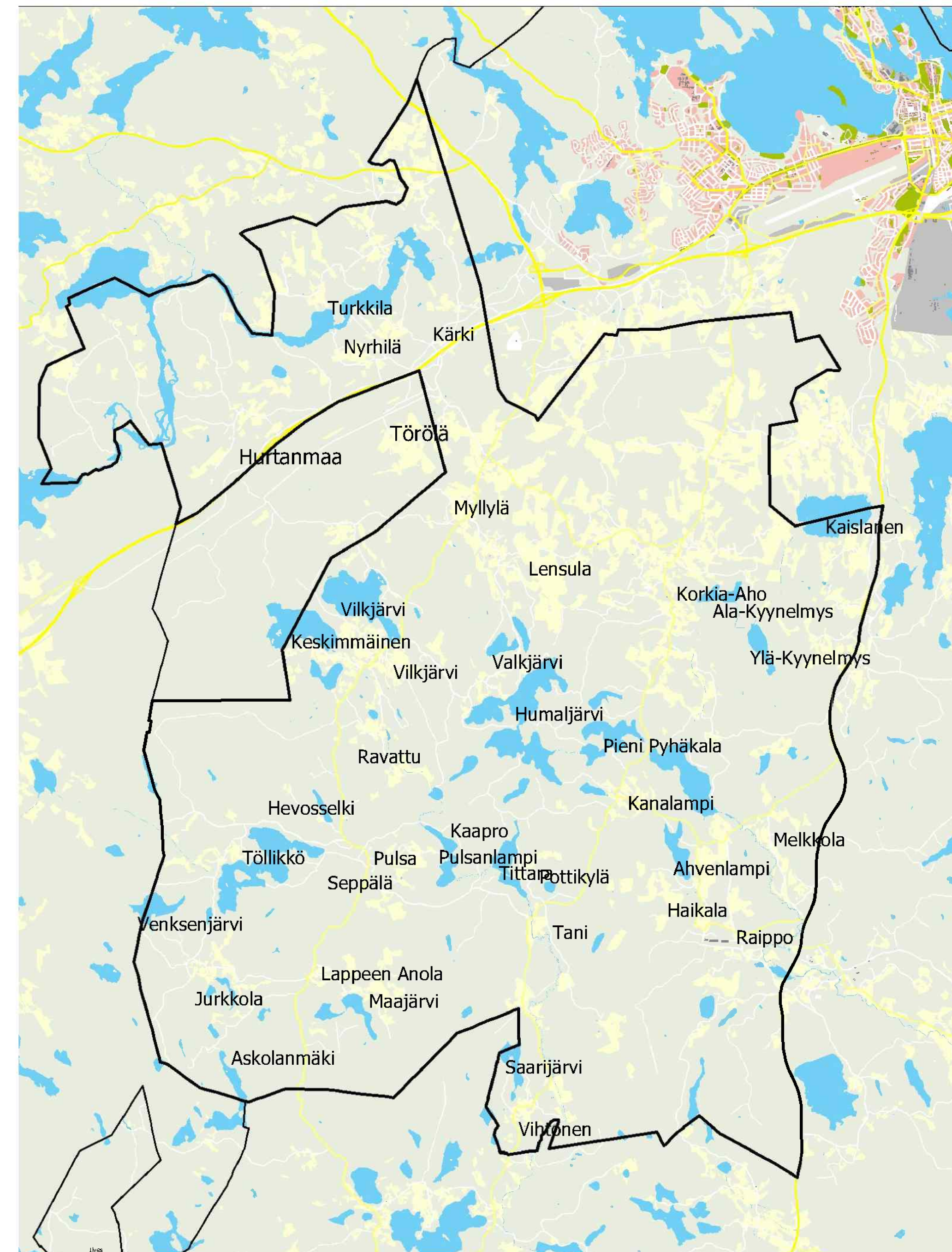
- Joutsenon taajamassa sijaitsevan Laulujoutsenen alueella tarkistetaan osayleiskaavan merkinnät ja määräykset. Kaavalla mahdollistetaan asumisen sijoittuminen alueelle.
- Kaavatyön päätavoitteena on:
 - Kaupunkirakenteen tiivistäminen
 - Suunnittelualueen maankäytön monipuolistaminen
 - Tonttitarjonnan lisääminen Joutsenon keskustaajaman, palveluiden ääreen



Lappeenrannan pienvesistöjen ja kylien osayleiskaava, Iitiä - Pulsa

- Tavoitteena on Lappeenrannan haja-asutusalueen maankäytön suunnittelu huomioiden alueiden erityispiirteet ja arvot.
 - Laajan haja-asutusalueen maankäytön kokonaisrakenteen suunnittelu
- Suunnittelu painottuu kyliin ja pienvesistöjen rannoille.
- Kylien elinvoimaisuuden tukeminen
- Rakentamisen ohjaaminen ja lupakäsittelyiden sujuvoittaminen

7



LAPPEENRANNAN KAUPUNKI

Lappeenrannan pienvesistöjen ja kylien osayleiskaava, Kasukkala - Vainikkala

- Tavoitteena on Lappeenrannan haja-asutusalueen maankäytön suunnittelu huomioiden alueiden erityispiirteet ja arvot.
 - Laajan haja-asutusalueen maankäytön kokonaisrakenteen suunnittelu
- Suunnittelu painottuu kyliin ja pienvesistöjen rannoille.
- Kylien elinvoimaisuuden tukeminen
- Rakentamisen ohjaaminen ja lupakäsittelyiden sujuvoittaminen



8

LAPPEENRANNAN KAUPUNKI



Lappeenrannan pienvesistöjen ja kylien osayleiskaava, Joutseno

- Tavoitteena on Lappeenrannan haja-asutusalueen maankäytön suunnittelu huomioiden alueiden erityispiirteet ja arvot.
 - Laajan haja-asutusalueen maankäytön kokonaisrakenteen suunnittelu
- Suunnittelu painottuu kyliin ja pienvesistöjen rannoille.
- Kylien elinvoimaisuuden tukeminen
- Rakentamisen ohjaaminen ja lupakäsittelyiden sujuvoittaminen

9

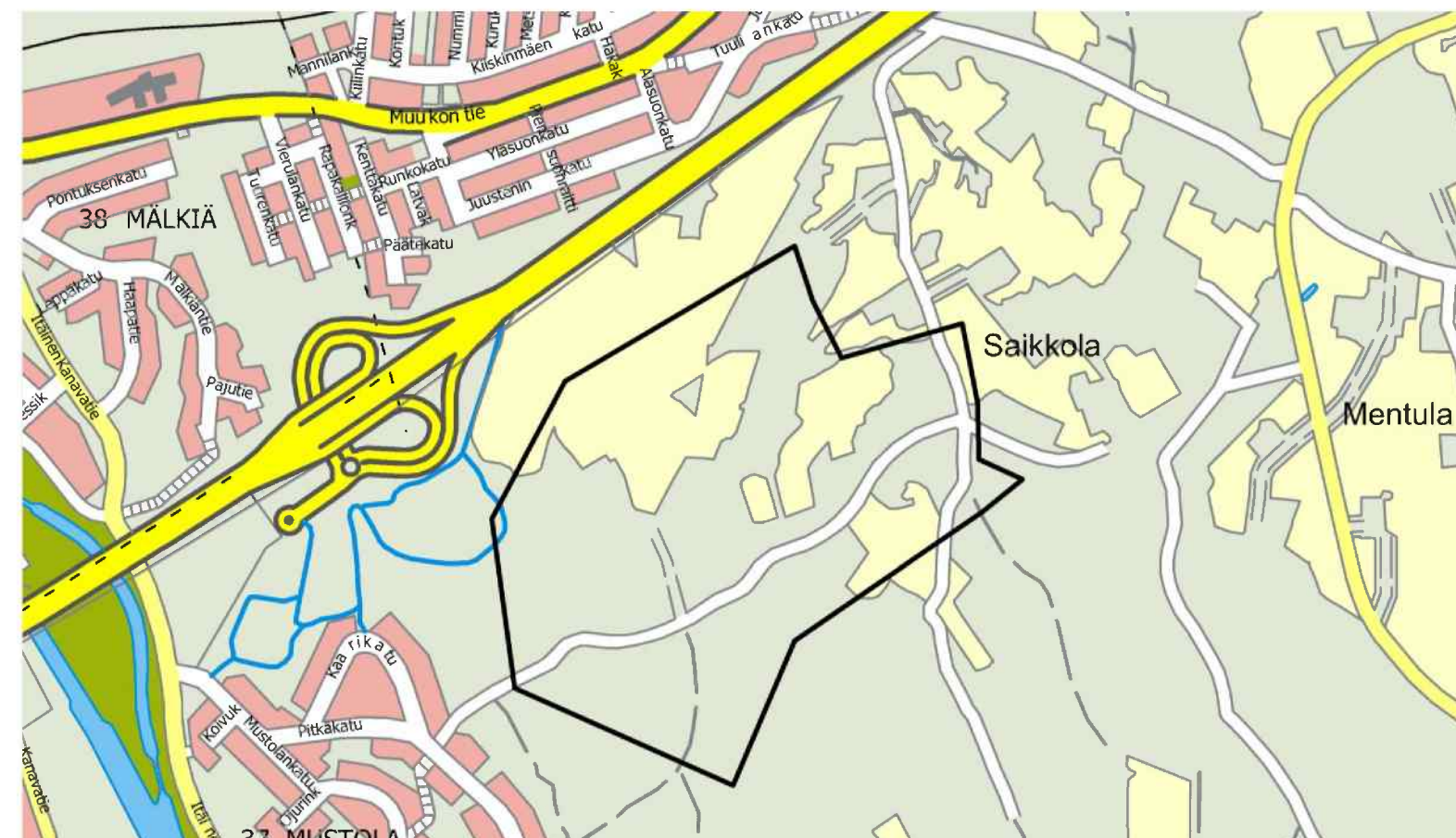


LAPPEENRANNAN KAUPUNKI

Keskustaajaman osayleiskaavan päivitys

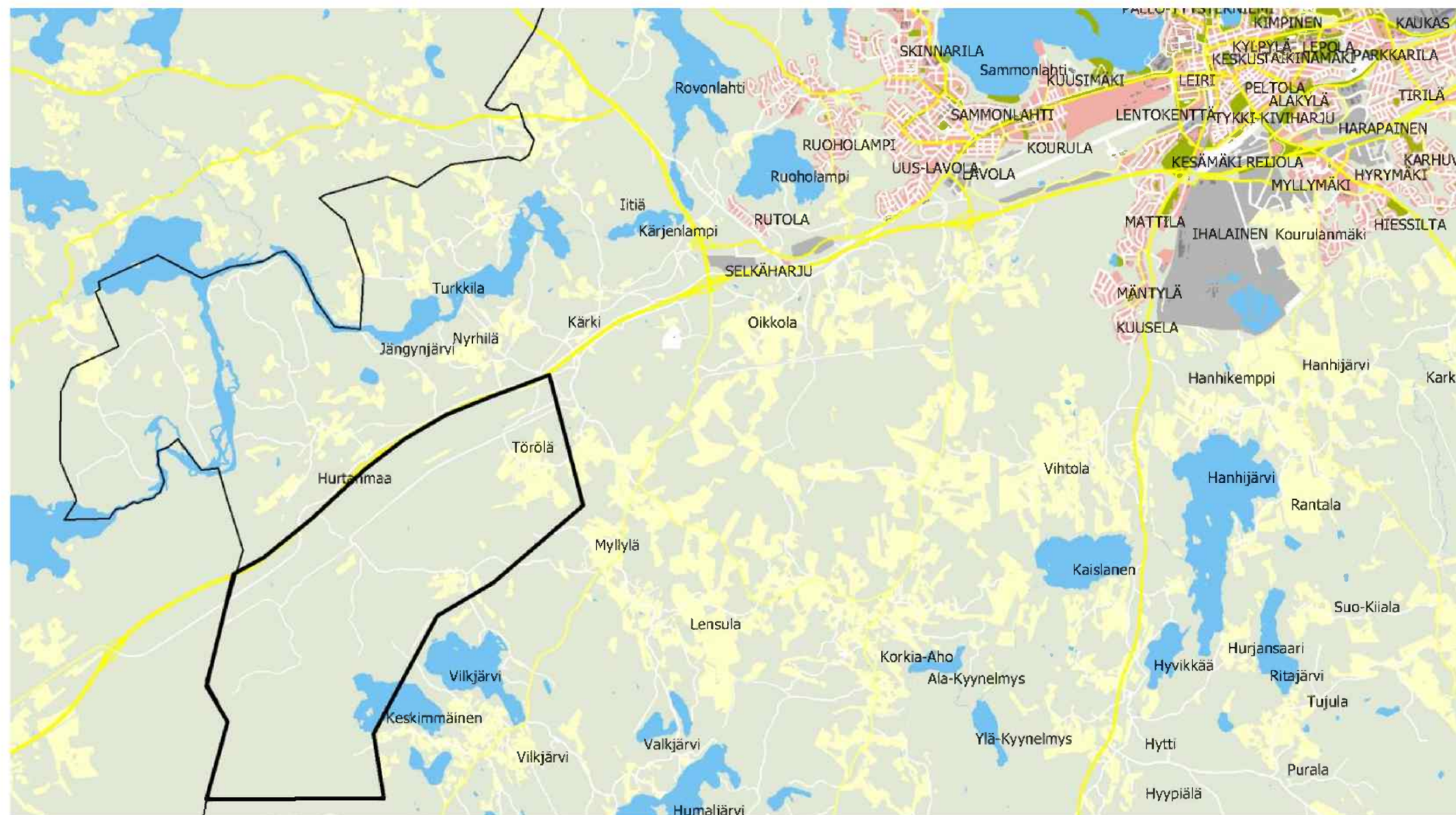
- Saikkola

- Päivitetään keskustaajaman osayleiskaavaa Saikkolan alueen osalta
- Suunnittelun tarkoituksena on ratkaista erityisesti asumisen reservialueen maankäyttö ja rakentaminen kyläkaavaperiaatteella
- Osayleiskaava tullaan laatimaan oikeusvaikutteisena ja kaavassa tullaan osoittamaan rakennuspaikat, jolloin rakennusluvut voidaan myöntää suoraan osayleiskaavan perusteella.



Huuhansuon ja Suurisuon osayleiskaava

- Tavoitteena on uusiutuvan energian tuotannon edistäminen ja entisen turvetuotantoalueen uudiskäytön mahdollistaminen
- Mahdollistetaan teollisen kokoluokan aurinkovoimalan sijoittuminen hankealueelle
- Voimala-alueen ulkopuolelle jäävällä kaava-alueella tavoitteena mm. maa- ja metsätalouskäytön mahdollistaminen
- Alueen asuminen sekä luonto- ja virkistysarvot huomioidaan kaavan valmistelussa



11